

# 經國管理暨健康學院健康產業管理研究所碩士論文格式

100.03.23 99 學年度第 2 學期第 2 次所務會議通過

101.10.03 101 學年度第 1 學期第 3 次所務會議通過

105.03.24 104 學年度第 2 學期第 3 次所務會議通過

一、語文：中、英文撰寫皆可，中文撰寫請附英文摘要，英文撰寫請附中文摘要。

二、論文次序：

1. 封面(含側邊)：包括學校系所名稱、論文題目、研究生姓名、指導教授姓名及提出年月等(如範例一)。
2. 書名頁(如範例二)。
3. 學位考試委員審定書(如範例四)。
4. 授權書。
5. 中文論文摘要：約三百至五百字。頁碼為大寫羅馬數字置中，並列出三至五個關鍵詞。
6. 英文論文摘要。頁碼為大寫羅馬數字置中，並列出三至五個關鍵詞。
7. 序言或誌謝辭，頁碼為大寫羅馬數字置中。
8. 目錄(含摘要、序言或誌謝、各章節標題、參考文獻、附錄等及其所在頁數，並依次編列)，頁碼為大寫羅馬數字置中。
9. 表目錄(含表號及表標題，以及其所在頁數，並依次編列)，頁碼為大寫羅馬數字置中。
10. 圖目錄(含圖號及圖標題，以及其所在頁數，並依次編列)，頁碼為大寫羅馬數字置中。
11. 符號說明(論文中所使用數學式主要符號的說明)，頁碼為大寫羅馬數字置中。
12. 論文正文，頁碼為阿拉伯數字置中，以雙面列印為原則。
13. 參考文獻：包括文獻名稱、作者姓名、卷數、頁數、出版年月及出版處所，頁碼為阿拉伯數字置中。
14. 附錄，頁碼為阿拉伯數字置中。
15. 封底。

三、裝訂規格：

1. 紙張：封面(封底)為米黃色(平裝)；內文為A4(21cm\*29.7cm) 白色。
2. 書寫方式：單面直書。
3. 內文邊界：上2.5cm、下2.5cm、右2.5cm、左3cm。
4. 段落行距：單行間距，24行\*25字，一頁600字。
5. 文體：封面、授權書、書名頁、指導教授推薦書、學位考試委員審定書及內容等，中文使用標楷體，英文使用 Times New Roman；其餘部份；文體大小依附件所載規定。

四、論文份數：應提繳完全相同之論文《五本》及二份完整論文光碟片(需將檔案轉換為 PDF 格式)。各送繳指定單位：1.本校圖書館(三本平裝、光碟一份)代送國家圖書館典藏及本校圖書館典藏(授權書正本)。2.本所辦公室(二本平裝、光碟一份)。

※若同意授權國家科學委員會科技資料中心製作微縮、光碟發行者，需另繳交平裝論文一本，並內附簽妥之授權書。

範例一：封面（含側邊）

經國管理暨健康學院<sub>(24pt.)</sub>

健康產業管理研究所碩士論文<sub>(24pt.)</sub>

指導教授：○○○ 博士<sub>(22pt.)</sub>

(空一行,14pt)

(空一行,14pt)

(空一行,14pt)

健康產業○○○○○○

○○○○○之研究<sub>(24pt.,粗體)</sub>

*Building A ..... in Health  
Enterprises: A Study of .....  
to Enforce.....* (Times, 20pt., 粗體, 斜體)

(空一行,14pt)

(空一行,14pt)



(空一行,14pt)

(空一行,14pt)

研究生：○○○ 撰<sub>(22pt.)</sub>

中華民國一〇五年七月<sub>(22pt.)</sub>

碩士論文

健康產業○○○○○○○○之研究

經國管理暨健康學院  
健康產業管理研究所

王小明 撰

範例二：書名頁

健康產業○○○○○○○○○○○○○○○○○○之研究(14pt.)

BUILDING A ..... IN HEALTH ENTERPRISES: A  
STUDY OF ..... TO ENFORCE..... (Times, 14pt)

研 究 生：王 小 明 Student : Xiao-Ming Wang (14pt.)

指 導 教 授：陳 俊 瑜 Advisor : Chun-Yu Chen (14pt.)

經 國 管 理 暨 健 康 學 院 (14pt.)

健 康 產 業 管 理 研 究 所 (14pt.)

碩 士 論 文 (14pt.)

A Thesis (Times, 14pt)

Submitted to Institute of Health Industry Management (Times, 14pt)

Ching Kuo Institute of Management and Health (Times, 14pt)

in Partial Fulfillment of the Requirements (Times, 14pt)

for the Degree of (Times, 14pt)

Master of Management (Times, 14pt)

in (Times, 14pt)

Health Industry Management (Times, 14pt)

June 2016 (Times, 14pt)

Keelung, Taiwan, Republic of China. (Times, 14pt)

中 華 民 國 一 ○ 五 年 六 月 (14pt)

範例三：審定書

# 經國管理暨健康學院碩士學位論文 學位考試委員審定書

『健康產業管理研究所 君所提之論文 健  
康產業○○○○○○○○○○○○○○○○之研究，經本委員會審  
查符合碩士資格標準』

學位考試委員會

召集人：\_\_\_\_\_（簽章）

委 員：\_\_\_\_\_ 簽章

委 員：\_\_\_\_\_ 簽章

委 員：\_\_\_\_\_ 簽章

指導教授：\_\_\_\_\_ 簽章

所 長：\_\_\_\_\_ 簽章

中華民國 年 月 日

範例四：博碩士論文授權書

經國管理暨健康學院 博碩士論文授權書

本授權書所授權之論文為立書人在經國管理暨健康學院\_\_\_\_\_系  
所\_\_\_\_\_組\_\_\_\_\_學年度第\_\_\_\_\_學期取得\_\_\_\_\_士學位之論文。

論文名稱：\_\_\_\_\_

指導教授：\_\_\_\_\_

授權事項：

- 一、立書人同意無償授權經國管理暨健康學院及國家圖書館將上述論文全文資料，為學術研究之目的，得不限地域、時間與次數以微縮、光碟或數位化等各種方式重製後公開散布發行或上載網路，或為上述目的將上述權利再授權第三者。藉由網路公開傳輸，提供讀者基於個人非營利性質之線上檢索、閱覽、下載或列印。
- 二、立書人同意有償授權將上述論文全文資料收錄於資料庫，並以電子形式透過單機、網路或其他傳輸方式授權用戶進行線上檢索、閱覽、下載或列印，並同意將有償授權產生之權利金直接回饋至圖書館作為發展基金。
- 三、上列授權均為非專屬授權，立書人仍擁有上列著作之著作權，立書人擔保本著作為立書人所創作之著作，有權依本授權書內容進行各項授權，且未侵害他人之智慧財產權。如有侵害他人權益及觸犯法律之情事，立書人願自負一切法律責任，被授權人一概無涉。

論文電子全文上載網路公開時間：(若未勾選，視同同意授權校內、外立即公開。)

一、校內：

立即公開

於1年後公開       於3年後公開

未立即公開原因：

申請專利(案號：\_\_\_\_\_)

其 他(請指導教授附函說明)

二、校外：

立即公開

於1年後公開       於3年後公開

不公開

研究生(授權人)：

學號：

(請親筆正楷簽名)

註：本授權書一式兩份，請撰寫並簽名後，一份裝訂於紙本論文書名頁之次頁，一份與電子檔案一起繳交至圖書館始可辦理離校手續。

中華民國                      年                      月                      日

範例五：中文摘要

健康產業○○○○○○○○○○○○○○○○之研究(14pt. 正體，置中對齊)

(空一行,14pt)

研究生：○○○ (14pt. 正體)

指導教授：○○○ 博士

○○○ 博士

經國管理暨健康學院健康產業管理研究所 (14pt. 正體，置中對齊)

(空一行,14pt)

摘 要 (14pt. 正體，置中對齊)

本研究主要探討……，—————  
—————  
—————  
—————  
—————。

(12pt. 正體，左右對齊)

關鍵詞：健康產業、X X X X ……(12pt. 正體，左右對齊)

**Building A ..... in Health Enterprises: A Study  
of .....to Enforce.....(14pt.正體，Times New Roman)**

**Student : Xiao-Ming Wang**

**Advisors : Dr. Da-Dai Li  
Dr. Xiao-Dai Chen**

(14pt.粗體，Times New Roman)

(14pt.粗體，Times New Roman)

(空一行,14pt)

Submitted to Institute of Health Industry Management

Ching Kuo Institute of Management and Health

(14pt. 正體，Times New Roman)

**ABSTRACT**(14pt, 粗體，Times New Roman)

The purpose of this research aimed to -----  
-----  
----- (12pt. Times New  
Roman)

Keywords: (12pt. Times New Roman)



## 誌 謝 (16pt. 粗體，置中對齊)

感謝。.....(12pt. 正體，左右對齊)

# 目 錄 (16pt. 正體，置中對齊)

(空一行)

中文摘要 (12pt. 正體，左右對齊) .....	I
英文摘要 .....	II
誌謝 .....	III
目錄 .....	IV
表目錄 .....	V
圖目錄 .....	VI

(空一行)

第一章 緒論 .....	1
第一節 研究背景 .....	1
第二節 文獻回顧 .....	2
第三節 研究目的 .....	3

.....

(空一行)

第二章 碎形分析 .....	5
第一節 碎形理論 .....	5

.....

(空一行)

參考文獻 .....	92
------------	----

(空一行)

附錄一 .....	98
-----------	----

(空一行)

## 表 目 錄 (16pt. 正體, 置中對齊)

(空一行)

表 1-1 函數表 (12pt. 正體, 左右對齊).....	2
表 1-2 碎形表 .....	3
表 2-1 碎形維度 .....	6
表 2-2 盒子維度 .....	9

## 圖目錄 (16pt. 正體, 置中對齊)

(空一行)

圖 1-1 函數圖 (12pt. 正體, 左右對齊).....	2
圖 1-2 碎形圖 .....	3
圖 2-1 碎形維度 .....	6
圖 2-2 盒子維度 .....	9

符 號 說 明 (16pt. 正體，置中對齊)

(空一行,12pt)

- $\Delta g_c$  : chemical free energy difference
- $\sigma$  : interfacial energy per unit area
- A : elastic strain energy coefficient
- B : stress induced martensite

(12pt. 正體/Times New Roman)

各章節內所使用之數學及特殊符號，均集中表列於符號說明，以便參閱，表內各符號不須編號。

## 第一章 緒論 (16pt. 粗體，置中對齊)

(空一行, 12pt.)

XXXXXX，XXXXXXXXXXXXXXXXXXXX，XXXXXXXXXXXXXXXXXXXX XXXXXXXX。

(12pt.，左右對齊)

(空一行, 14pt.)

### 第一節 研究背景 (14pt.，左右對齊)

近年來，由於醫療水準提昇，XXXXXXXXXXXXXXXXXXXX，XXXXXXXXXXXX.....，XXXXXXXXXXXXXXXXXXXX。

XXXXXXXXXXXXXXXXXXXX.....，如圖 1-1 所示。(12pt.，左右對齊)

(空一行)



圖 1-1 德國「AEG」電器公司商標發展過程 (置中對齊)

(空一行)

### 第二節 研究目的 (14pt.，左右對齊)

#### 一、醫院之營運型態

院方若進行醫療專車接送服務，XXXXXXXXXX XXXXXXXXXXXX XXXXXXXXXXXX XXXXXXXXXXXX，XXXXXXXXXX.....。

#### 二、研究之發展

XXXXXXXXXXXXXXXXXXXX.....，XXXXXXXXXXXXXXXXXXXX，XXXXXXX。

##### (一) 單一性

由於各分區.....，XXXXXXXXXXXXXXXXXXXX.....，XXXXXXXXXXXXXXXXXXXX，XXXXXXX，XXXXXXXXXXXXXXXXXXXX。

##### (二) 接送性

#### 三、地區分類

XXXXXXXXXXXXXXXXXXXX.....，XXXXXXXXXXXXXXXXXXXX，XXXXXXX。

##### (一) 臺北市

##### 1. 大安區

##### (1) 和安里

### 第三節 各章介紹

本論文內容共分為五章，第一章.....。

## 內文其他規定補充說明

一、 各章標題為16pt.加粗體字，各節標題為14pt. 加粗體字，其餘一律為12pt. 標準字體。

二、 本文敘述順序，中文：“一、”、“(一)”、“1.”、“(1)”，英文：I、1、(1)、a。

三、 數學公式：文中各數式依出現次序連續編號，標註於()內，並向右靠齊。

四、 文中文獻參閱：中文列作者姓名及西元年代，英文則只列作者姓及年代

(一) 文中所有參考之文獻，不分中英文及章節，於作者名後加括號內標明年代。

中文和英文文獻分別採用中式括號() [標楷體]和英式() [Times New Roman] 括號，且英文括號前應空一格。二人合著者，中文文獻作者間以“與”字或“、” 連結，英文文獻則以“&”連結。三人以上著者，則僅列第一作者，中文作者後加“等”字，英文作者後加“et al.”。

例：張起鈞與吳怡 (1970) 指出 ..... Kotler (1991) 指出

姚從吾等 (1997) 提出 ....Du et al. (1996) 提出

(二) 若論文內容直接引用他人著作，以中式括號「」標註之（若作者以英文撰寫文章則採用英式括號“ ”），括號內依年代先後列出引用作者。文獻間以分號(;) 作分隔。中文文獻用中文分號，而英文文獻用英文分號。

例：楊正宏 (2007) 研究指出「數位學習未來重點之工作包括發展具特色之數位學習通識課程及學程和落實數位學習認證機制」。同時，也認為... 利用SEM進行分析的研究文獻在國內已有不少(劉惠琴, 1995; 邱浩政, 1996)

近年在電子商務相關研究眾多 (Ruth, 2000; Eastin, 2002; O’Cass & Fenech, 2003)

五、 圖(表)編排：

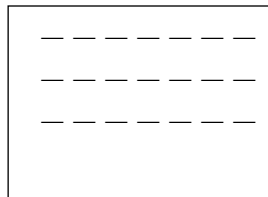
(一) 表號及表名列於表上方置中，圖號及圖名置於圖下方置中。資料來源及說明，一律置於表圖下方置左靠齊。

(二) 圖(表)內文數字應予打字或以工程字書寫。

(三) 圖(表)位置頁面中央。

(四) 若圖(表)超過 1/3 頁面，放置下一頁

表1 ×××××



資料來源：××××

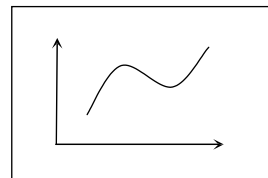


圖3 ×××××

資料來源：××××

## 參考文獻 (16pt,粗體置中)

### 文末參考文獻資料編排

- 六、所有參考文獻資料,均置於論文本文之後分頁,按參閱頁編號依次編錄,頁次與本文接續。
- 七、文獻資料中文依筆劃,英文依字母順序,其次為年代。先列中文再列英文,每一筆文獻毋須再編數字碼。不需標名”中文部份”以及”英文部分”。
- 八、參考文獻以APA格式最新版為原則,或依指導教授建議方式編排。

[請點此連結參照APA格式第五版](#)